

Buitengewoon Buitengebied



Onderzoek naar de
staat en toekomst
van het buitengebied
van gemeente
Alphen aan den Rijn

Voorwoord door wethouder mr. C.J. van Velzen

Over het onderzoek

Overzichtskaarten Buitengebied Alphen aan den Rijn

Resultaten en aanbevelingen

Deelgebieden

Hondsdijkse en Lagewaardse polders

Het kroonjuweel Aarlanderveen

Oude Rijn - N11 Zone

Polder de Noordplas (incl. het Bentwoud)

Boom- en sierteeltgebied

Veenweide N11-Zuid

Begrippenlijst

3



4



6



8



16



18

20

22

24

26

28

31



Colofon:

'Buitengewoon buitengebied'- onderzoek naar de staat en toekomst van het buitengebied van gemeente Alphen aan den Rijn' is een uitgave van de gemeente Alphen aan den Rijn, samengesteld door Over Morgen en Arcadis.

Alphen aan den Rijn

OVER MORGEN

ARCADIS Design & Consultancy for natural and built assets

Over Morgen

Lisa Olsthoorn
Fiona van der Burgt
Ronja van der Roest
Arcadis
Nicolaas Sikkens
Koen Arendsen

Heeft u vragen over deze uitgave of over het onderzoek? Neem dan contact op met het klantcontactcentrum van de gemeente Alphen aan den Rijn: gemeente@alphenaanrijn.nl en vermeld daarbij 'Onderzoek Buitengebied'.

Publicatiedatum oktober 2021

Meer informatie over het onderzoek: www.buitengebiedalphenaanrijn.nl

Voorwoord



Het buitengebied van de gemeente Alphen aan den Rijn is met recht uniek te noemen. Er zijn weinig gemeenten met een landschap dat zó gevarieerd is als dat van Alphen. De Oude Rijn, de kleigronden met hun akkerbouw bij Hazerswoude, de veenweidegebieden, het boomteeltgebied: deze variatie geeft de inwoners van onze gemeente ongekende mogelijkheden in landbouwproductie, recreatie en woongenot. Voeg daaraan toe het Limes-netwerk, het Bentwoud en de Molenviergang en het is duidelijk: in het buitengebied van Alphen is veel te zien, te proeven en te doen!

Maar met uitdagingen als klimaatverandering, woningnood, verduurzaming en veranderingen in de landbouw staat het buitengebied onder druk. Veel oplossingen voor bijvoorbeeld de energietransitie en het verbeteren van de biodiversiteit worden gezocht in het buitengebied en dan vooral op boerenbedrijven. Maar wat vinden de inwoners van het buitengebied hiervan? Tegen welke uitdagingen lopen zij zélf aan? Hebben zij alle faciliteiten om zich heen om comfortabel te kunnen wonen? Hoe zien agrariërs hun buitengebied en alle uitdagingen die op hun weg komen? En hoe beleven inwoners van Alphen Stad het buitengebied? Deze vragen hopen wij te beantwoorden in dit magazine Buitengewoon Buitengebied. Hierin staat een greep uit de resultaten van het onderzoek naar de staat en toekomst van het buitengebied.

Ik wens u veel leesplezier!

Mr. C.J. (Kees) van Velzen, wethouder

PS: mocht u nu nóg meer willen weten over het buitengebied, ga dan naar www.buitengebiedalphenaanrijn.nl. Daar vindt u alle achtergrondinformatie, kaarten en resultaten van dit onderzoek.

Over het onderzoek

De gemeente Alphen aan den Rijn is een grote gemeente met een oppervlakte van 132,50 km² en meer dan 100.000 inwoners. De gemeente bestaat uit de kernen Aarlanderveen, Alphen aan den Rijn, Benthuizen, Boskoop, Hazerswoude-Dorp, Hazerswoude-Rijndijk, Koudekerk aan den Rijn en Zwammerdam en het buurtschap Groenendijk. Het gebied wordt doorsneden door de Oude Rijn en de Gouwe.

Het buitengebied van de gemeente Alphen aan den Rijn is een afwisselend en levendig gebied. Het wordt gedomineerd door melkveehouderij in het veenweidegebied, akkerbouw in de droogmakerijen en sierteelt in de Greenport regio Boskoop. Zoals in de rest van Nederland, heeft ook dit gebied te maken met een groot aantal uitdagingen op het gebied van klimaatverandering, duurzaamheid, biodiversiteit en bereikbaarheid, maar ook op sociaal- economisch gebied. Toch zijn er ook kansen te identificeren zoals kleinschalig toerisme en recreatie, duurzame energie en natuurherstel die bijdragen bij aan vergroening en verduurzaming van het gebied.

Waarom dit onderzoek?

Het buitengebied heeft vanwege alle stedelijke ontwikkelingen en andere opgaven binnen de gemeente de afgelopen jaren wat minder aandacht gehad. Het is nu tijd om het buitengebied weer te leren kennen, knelpunten op te lossen en te werken aan één Alphen aan den Rijn. In dit onderzoek is gekeken naar sociale, ruimtelijke én economische thema's die spelen in het buitengebied. De thema's die zijn onderzocht zijn weergegeven in het 'rad van het buitengebied' op de rechterpagina.

Wie deden er mee?

Dit onderzoek is in opdracht van de gemeente Alphen aan den Rijn uitgevoerd door Over Morgen en Arcadis, samen met inwoners, ondernemers en de publieke en maatschappelijke organisaties die wonen in, werken vanuit óf actief gebruik maken van het buitengebied. Tijdens het onderzoek is op de volgende manieren kennis en informatie verzameld:

- Ansichtkaartenactie met vragen naar inwoners van het buitengebied (ruim 200 reacties)
- Digitale enquêtes voor inwoners en ondernemers (ruim 1400 reacties)
- Twee onderzoeksateliers met inwoners, ondernemers, inhoudelijk experts van de gemeente Alphen aan den Rijn en maatschappelijke organisaties
- Interviews met gemeentelijke beleidsadviseurs en experts, inwoners, ondernemers en voorlopers op het gebied van zorglandbouw, voedselbossen en nieuwe teelten
- Achtergrondonderzoek naar visies, beleid en projecten over het buitengebied van de gemeente Alphen aan den Rijn

Leeswijzer

Dit magazine geeft een korte samenvatting van de resultaten van het onderzoek per thema en per deelgebied. Per thema en per deelgebied staat uitgelegd welke ontwikkelingen, uitdagingen en kansen naar voren zijn gekomen in het onderzoek. Ook staan hier per thema en deelgebied aanbevelingen voor toekomstig plattelandsbeleid. Achterin vindt u een begrippenlijst. De woorden in de tekst met een * erachter, staan in deze begrippenlijst verder toegelicht.

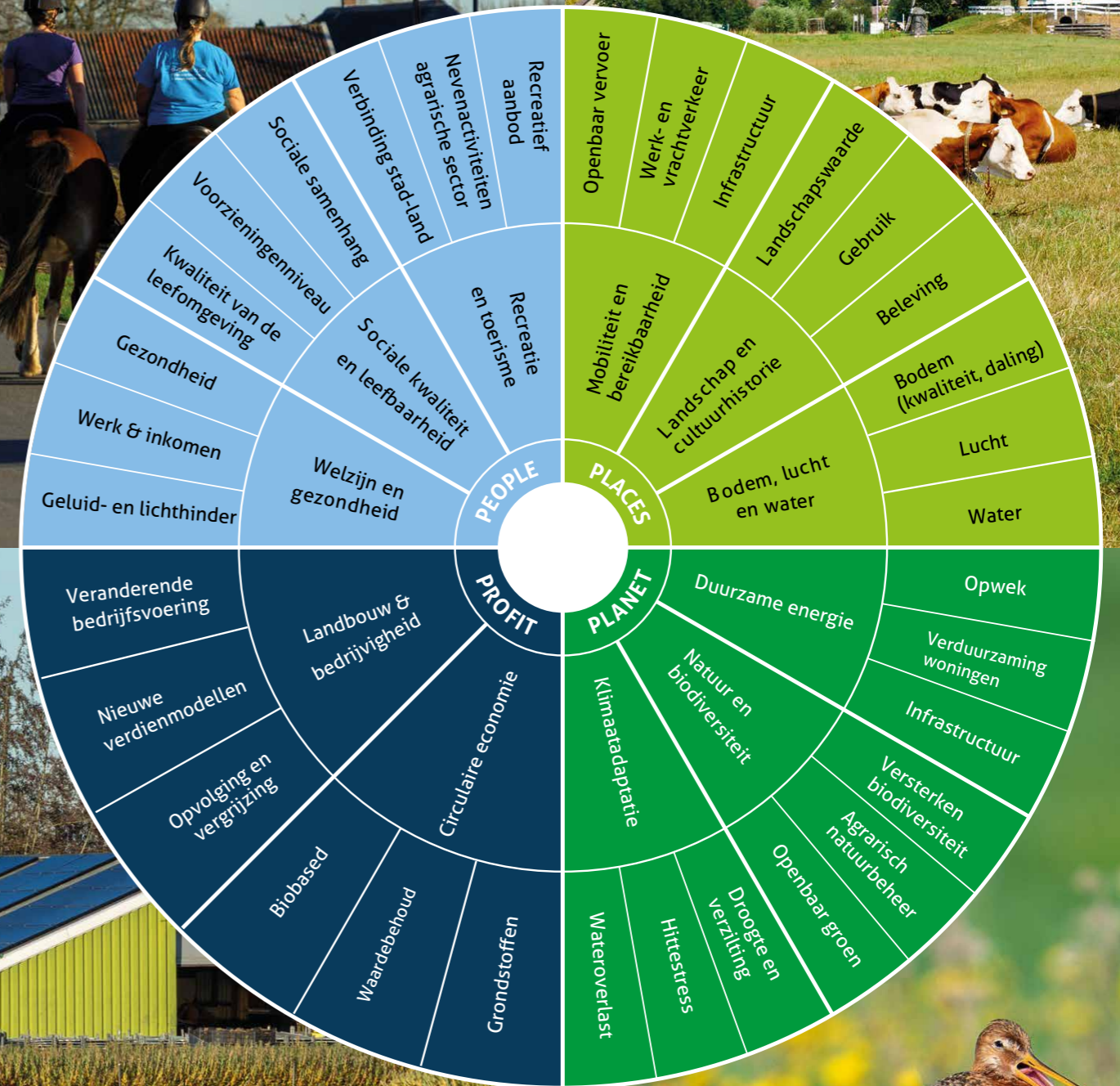
Wilt u meer weten?

De uitgebreide onderzoeksresultaten vindt u op: www.buitengebiedalphenaanandenrijn.nl
Ook vindt u hier de bronnenlijst van het onderzoek.

Het onderzoek liep van november 2020 t/m juni 2021

Rad van het buitengebied

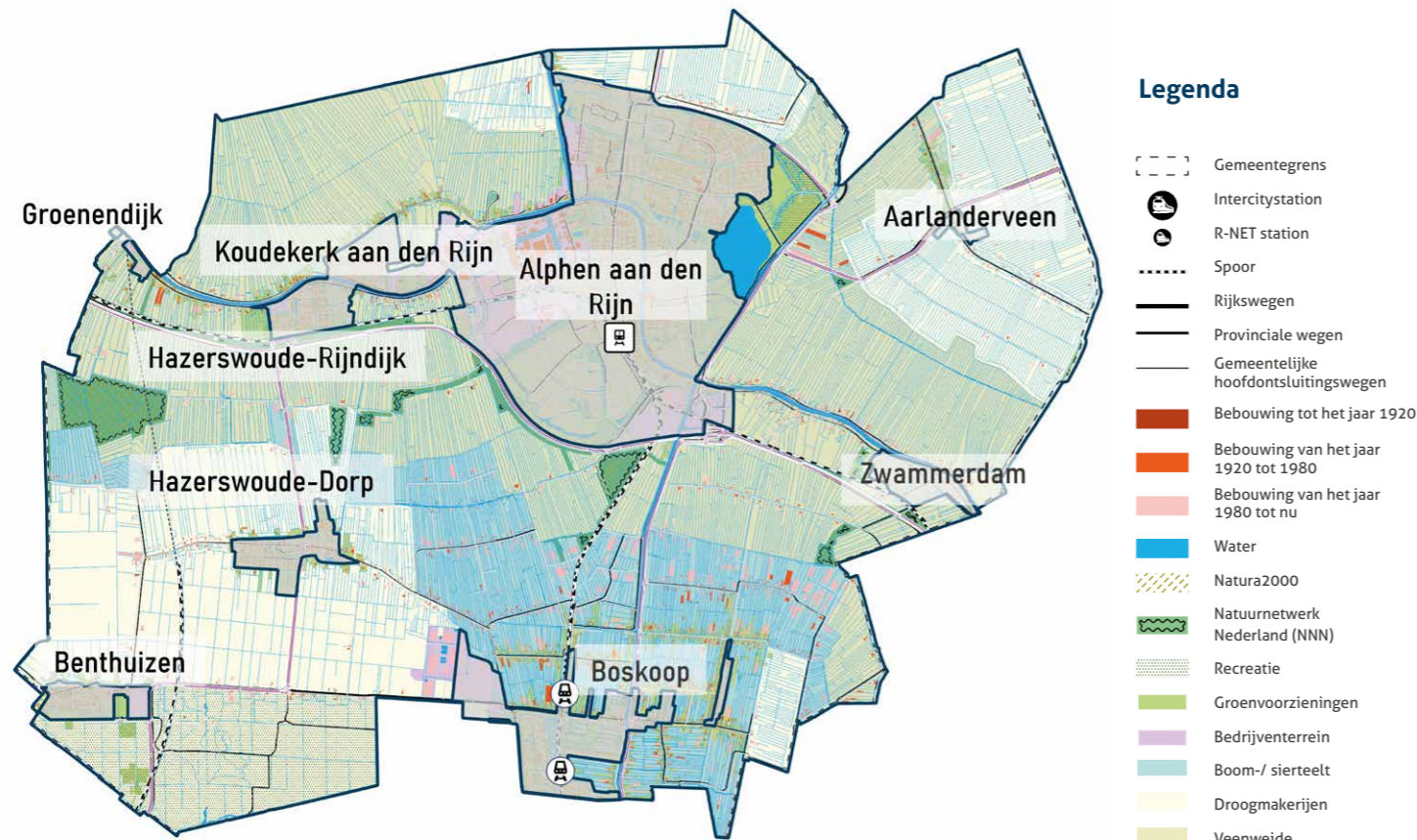
Alphen aan den Rijn



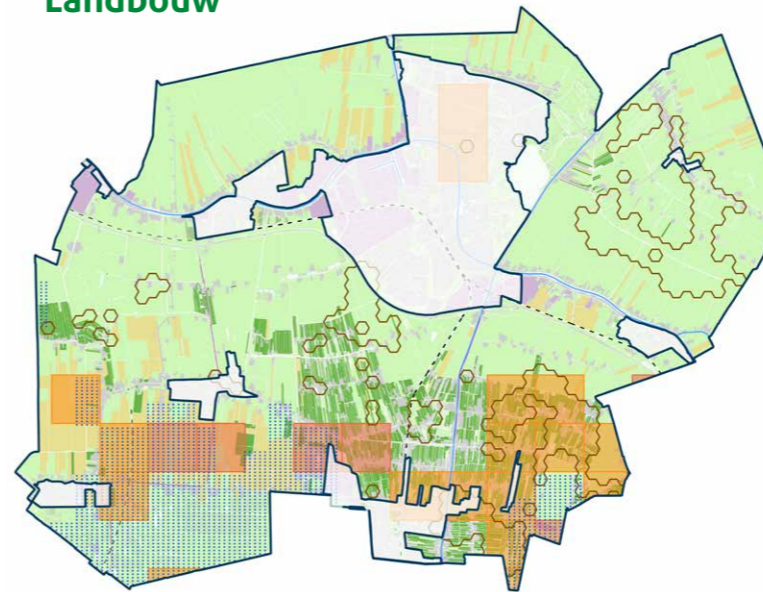
Buitengebied Alphen aan den Rijn

Deze pagina laat vijf kaarten zien van het buitengebied van de gemeente Alphen aan den Rijn. De grote kaart geeft een algemeen beeld van het gebied. De vier kleinere kaarten laten een deel van de onderzochte omgevingsthema's zien.

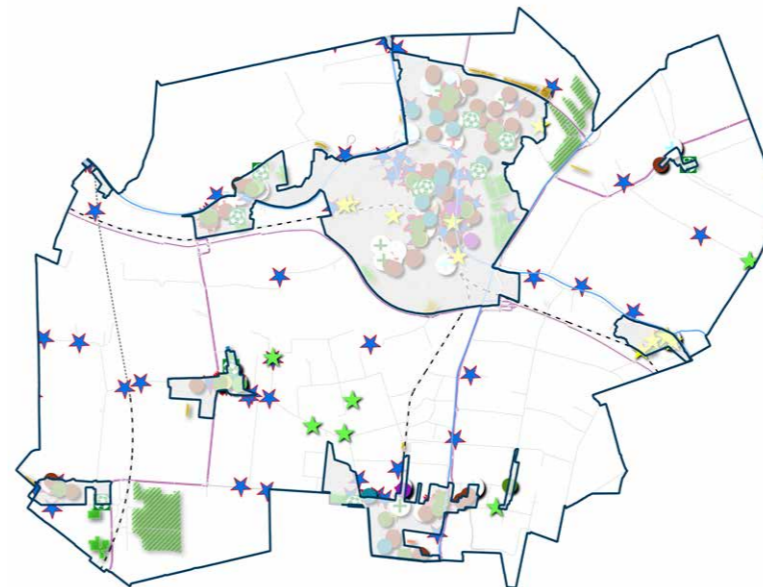
Overzichtsk kaart



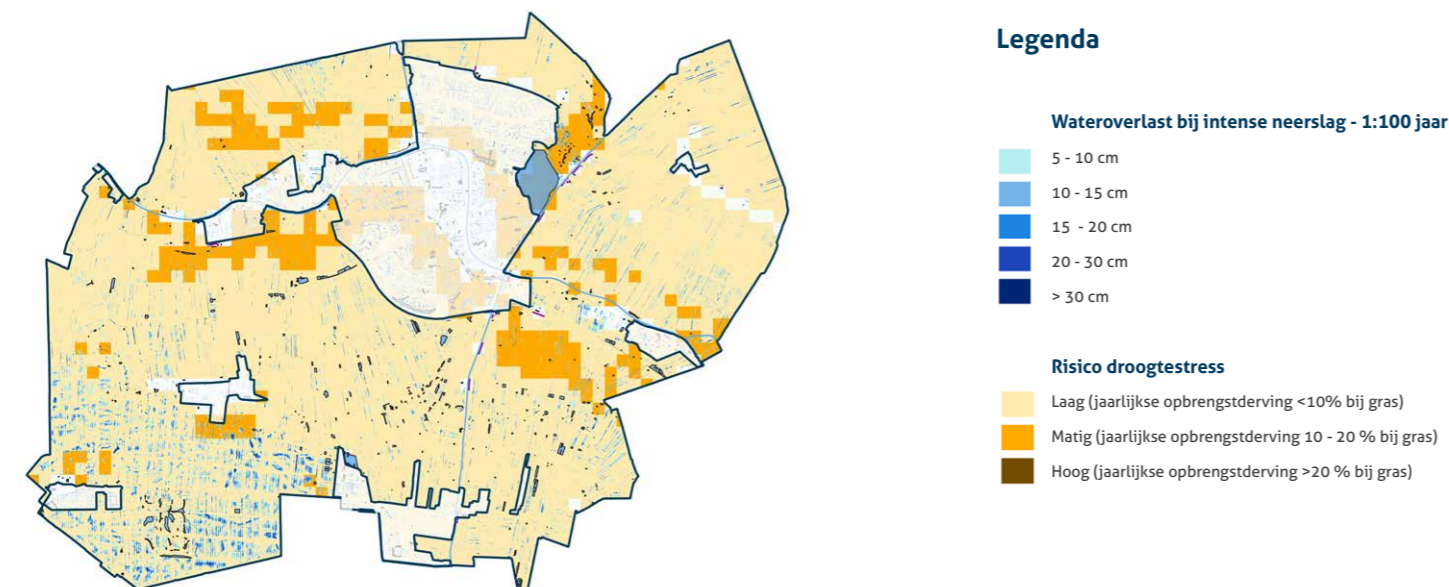
Landbouw



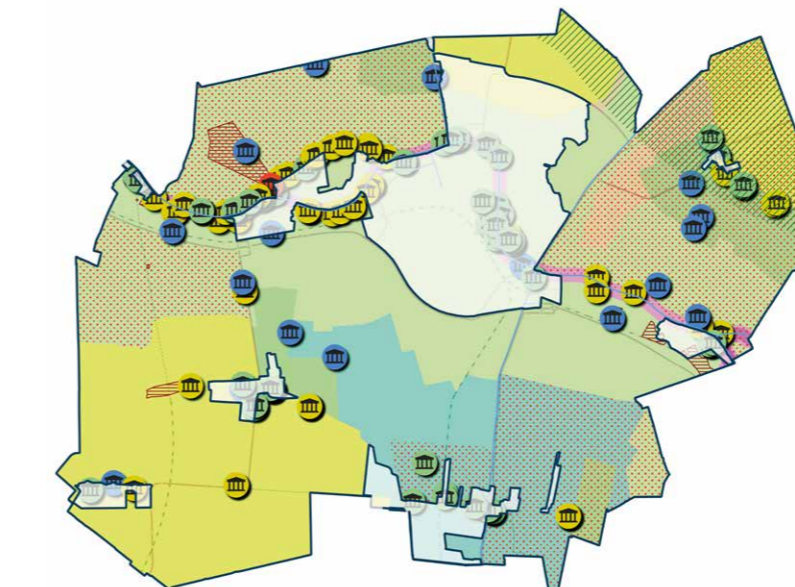
Leefbaarheid*



Klimaat: droogte en wateroverlast



Landschap en cultuurhistorie



Resultaten en aanbevelingen

Circulaire economie*



Kringlooplandbouw* Gebrek aan kennis

Gemeente wil stimuleren

Kennis voorlopers delen

Bedrijven ondersteunen

Belangrijkste resultaten

- Er worden circulaire projecten ondersteund vanuit Groene Hart werkt!, maar verder is er nog erg weinig informatie over waar precies de bedrijven zitten die nu al bezig zijn met circulaire activiteiten.
- Boeren zijn al bezig met het sluiten van kringlopen, bijvoorbeeld mest en diervoeder, op het eigen bedrijf.
- Ondernemers zien het eigen gebrek aan kennis over de circulaire economie nog als hindernis.
- De gemeente Alphen aan den Rijn wil geen sturende rol in de overstap naar een circulaire economie. Wel wil de gemeente het goede voorbeeld geven en zorgen voor de juiste randvoorwaarden die circulair* ondernemen mogelijk maken en stimuleren. Daarvoor is nu als pilot een ondernemersloket circulaire economie geopend.

AANBEVELINGEN

- Breng in kaart welke bedrijven al bezig zijn met dit thema.
- Verleid ondernemers die bezig zijn met circulaire economie om hun bedrijf te starten in het buitengebied en denk mee over geschikte locaties.
- Ondersteun ondernemers bij circulaire proefprojecten, bijvoorbeeld via wet- en regelgeving of subsidies.
- Organiseer bijeenkomsten voor bedrijven om kennis uit te kunnen wisselen over circulair ondernemen.



“Een balans tussen behoeften van omwonenden is belangrijk. In het buitengebied zijn inwoners bang voor verandering, maar verandering hoeft geen verslechtering te zijn. Een boer onderhoudt zijn weiland, koeien en schapen horen in dit gebied. Ik zie dat liever dan natuurland vol onkruid.”

(inwoner buitengebied Aarlanderveen)

Belangrijkste resultaten

- De uitstraling van het buitengebied wordt voor een groot deel bepaald door de landbouw. Dit wordt door veel inwoners en gebruikers als iets heel positiefs gezien.
- Er is nog weinig zicht op hoe het met boeren gaat, wat hun individuele ambities zijn en hoe zij naar de toekomst van hun bedrijf kijken.
- De verwachting is dat er in de periode tussen 2015 en 2030 ruim 165.000 m2 aan agrarische bebouwing* vrijkomt in de gemeente.
- Agrariërs in het veenweidegebied weten dat het niet meer vol te houden is om het waterpeil* te blijven verlagen en dat er gezocht moet worden naar een alternatief. Betaalbaarheid van de oplossing is voor hen erg belangrijk.
- 69% van de agrariërs die meededen met de enquête geeft aan dat als supermarkten en consumenten meer willen betalen voor hun producten, zij willen overstappen naar een andere productiemethode, bijvoorbeeld biologisch* of natuurinclusief*.
- De meerderheid van de ondervraagde agrariërs denkt dat het niet nodig is om een andere of extra bedrijfstak op te starten om economisch voort te blijven bestaan. De meerderheid van de groep die dit wél gaat doen, verwacht dat deze inkomsten maximaal 20% aan de omzet zullen bijdragen.
- Het is nog onduidelijk hoe de gemeente Alphen aan den Rijn gaat bijdragen aan het provinciale doel dat 80% van het verse voedsel dat inwoners in de provincie eten, ook in de provincie is verbouwd.



“Geef agrariërs de ruimte om te ondernemen, want zij onderhouden het landschap in het buitengebied!”

(akkerbouwer, Hazerswoude-dorp)

Landbouw en

bedrijvigheid



Steeds meer boeren van 65+

Nieuwe bronnen van inkomsten boeren

Aanpassing nodig door klimaatverandering

Lokaal voedsel

Toekomstperspectief boeren

AANBEVELINGEN

- Onderzoek of het mogelijk is om een 'accountmanager boerenerven' aan te stellen. Deze persoon houdt zich vooral bezig met het ondersteunen en meedenken met agrarisch ondernemers over hun toekomstplannen.
- Ondersteun (agrarisch) ondernemers in de verduurzaming van hun bedrijf. Dit kan bijvoorbeeld al door het bieden van duidelijke regels voor de vergunningverlening voor kleine windmolens.
- Stimuleer de ontwikkeling van kennis over nieuwe bedrijfssystemen en verdienmodellen. Bied voorlopers een podium, zodat andere ondernemers kunnen leren van voorbeeldprojecten.
- Ondersteun en stimuleer initiatieven en pilots in natuurinclusieve landbouw.



Recreatie en toerisme

Buitengebied erg geliefd

Meer toerisme; meer verkeersdrukke?

Recreatie op boerenerven ontwikkelen
Samenwerking ondernemers nodig
Limesroute biedt kansen

Meer overnachtingsplekken nodig

AANBEVELINGEN

- Breng individuele plannen van ondernemers samen en kom zo tot een gezamenlijk plan voor recreatie in het buitengebied. Zo kunnen investeringen op elkaar worden afgestemd.
- Laat de toename van het recreatief gebruik van het buitengebied hand in hand gaan met duurzame, schone mobiliteit.
- Maak beleid dat (boeren) bedrijven ondersteunt in het gemakkelijker opzetten van een recreatieve tak.
- Breng de recreatiemogelijkheden in het landschap beter onder de aandacht. Bijvoorbeeld door apps of borden langs fietspaden.
- Organiseer strengere handhaving op honden aan de lijn op klompenpaden/wandelpaden over boerenland.

Belangrijkste resultaten

- Inwoners en ondernemers in het buitengebied staan positief tegenover meer recreanten en toeristen als bron van inkomsten.
- Wel moet aandacht gegeven worden aan hoe extra drukte in het verkeer kan worden voorkomen.
- Ook vinden inwoners dat extra toerisme niet ten koste mag gaan van natuur.
- Er is behoefte aan meer plekken om te kunnen overnachten, maar voor ondernemers is niet duidelijk aan welke regels ze zich moeten houden om dit mogelijk te maken.
- Slechts een kleine groep boeren is van plan om recreatie aan te bieden. Velen zien regelgeving als grootste knelpunt om eraan te beginnen.
- Er is nog weinig samenwerking tussen ondernemers in het buitengebied om gezamenlijk aanbiedingen te maken voor recreanten en toeristen.



Welzijn en gezondheid

Veiligheid op de fiets aandachtspunt

Samen bewegen ouderen

Geluidshinder weg- en vliegverkeer

Aandacht voor gezondheid
bij klimaatmaatregelen

Boeren maken zich zorgen over de toekomst van hun bedrijf

Belangrijkste resultaten

- 84% van de deelnemers aan de enquête vindt de eigen gezondheid goed (57%) of zelfs zeer goed (27%). Zo'n 14% geeft aan 'gaat wel'.
- Inkomens liggen in het buitengebied bovengemiddeld tot hoog. Wel is bekend dat boeren veel van hun bruto-inkomen in het bedrijf steken en dit dus een vertekend beeld kan geven.
- De gemeente heeft nog geen beleid voor de effecten van klimaatmaatregelen op de gezondheid en het welzijn van inwoners (windmolens, warmtepompen, isolatie zonder ventilatie, etc.).
- De verkeersveiligheid op de fiets en overlast door geluid van weg- en vliegverkeer wordt als groot probleem ervaren.

AANBEVELINGEN

- Vraag inwoners en ondernemers om actief mee te denken in concrete projecten en visies die over hun leefomgeving gaan. Sluit daarbij aan bij de betrokkenheidsprofielen van Citisens.
- Stimuleer fietsen voor korte afstanden door te zorgen voor veilige(re) fietsroutes naar voorzieningen in dorpen zoals scholen en sportverenigingen.
- Combineer nieuwe speelplekken voor kinderen met het bergen van water.
- Heb oog voor de vergrijzing in het buitengebied: ondersteun inwoners die mantelzorg verlenen.

Sociale kwaliteit*

en leefbaarheid*



Tevreden met eigen woning

Actief buurcontact; mensen voelen zich thuis

Voorzieningen voldoende te bereiken

Zorgen om woningbouwplannen

Tekort aan (starters)woningen

Openbaar vervoer kan beter

Belangrijkste resultaten

- Deelnemers van het onderzoek vinden de bereikbaarheid van voorzieningen (winkels, school, sport, etc.) vanuit het buitengebied 'neutraal' tot 'goed'. Over de bereikbaarheid van het openbaar vervoer zijn inwoners minder positief.
- De meerderheid van de bevraagde inwoners voelt zich thuis in het buitengebied. Men kan prima met de buurt opschieten en durft om hulp te vragen.
- Er is vraag naar woningen, maar woningbouwplannen komen niet altijd van de grond, ook niet wanneer ze georganiseerd zijn door lokale initiatiefnemers.
- Woningen moeten niet ten koste gaan van de groene omgeving.
- Het zorgen voor goede woonomstandigheden voor arbeidsmigranten blijft een aandachtspunt voor het buitengebied.

AANBEVELINGEN

- Ondersteun stoppende boeren, bijvoorbeeld met agrarische coaching om zo toekomstig stil leed te voorkomen.
- Moedig inwoners van Alphen Stad aan om op adem te komen en te bewegen in het groen dat het buitengebied te bieden heeft. Groen heeft een positief effect op de gezondheid!
- Ondersteun vrijwilligers bij het opstarten van initiatieven als Actief Rijnwoude als actie tegen eenzaamheid en om samen te bewegen en sociale dingen te organiseren.
- Zet in op intensievere handhaving van stiltegebieden (vooral op groepen motoren).

Mobiliteit en

bereikbaarheid



Belangrijkste resultaten

- Auto- en vrachtverkeer wordt door inwoners veel genoemd als bron van ergernis en zorg. Verkeer rijdt vaak te hard en er is weinig ruimte voor fietsers.
- Inwoners willen meer vrijliggende fietspaden.
- Inwoners in het buitengebied maken veel gebruik van de auto voor korte afstanden. Veilige fietsroutes kan hen motiveren om vaker de (elektrische) fiets te nemen.
- Er is een tekort aan goede oost-west verbindingen in het buitengebied.
- Inwoners maken zich bij de komst van meer toeristen zorgen over de verdere verkeersdruk op smalle polderwegen.
- De capaciteit van het energienetwerk is te laag. Dit kan elektrische mobiliteit en het plaatsen van laadpalen voor elektrische voertuigen in de weg staan.

Onveilige verkeerssituaties
 Meer vrijliggende fietspaden
 Kansen voor elektrische fiets
 Extra verkeer door toerisme
 Weinig oost-west verbindingen
 Succes buurtbus uitbreiden

AANBEVELINGEN

- Blijf inzetten op verkeersveiligheid. Ondanks verbeteringen in de afgelopen jaren blijft dit een belangrijk punt van aandacht voor het buitengebied van Alphen.
- Zorg voor meer prettige en veilige wandel- en fietsverbindingen tussen stad, polder en ov-knooppunten. Combineer de aanleg van nieuwe routes met de aanleg van bloemstroken.
- Onderzoek of het geslaagde buurtbusconcept uit Boskoop breder kan worden ingezet in de rest van het buitengebied van Alphen.
- Maak een plan van aanpak voor betere en veiligere routes voor vrachtverkeer in het buitengebied.
- Verken of en hoe het ruilverkavelingsproject van Stichting Kavelruil Zuid-Holland bij kan dragen aan een betere verkavelingsstructuur van agrarische bedrijven (dichter bij elkaar), Hierdoor neemt het aantal verkeersbewegingen van agrariërs met landbouwvoertuigen mogelijk af.



Bodem, water, lucht

Bodemdaling: gevaar voor milieu én agrariërs
 CO₂ uitstoot veen klimaatprobleem
 Waterkwaliteit op veel plekken matig
 Luchtkwaliteit langs wegen slecht

Belangrijkste resultaten

- De waterkwaliteit van watergangen, kanalen en rivieren is nog niet goed genoeg om in 2027 te voldoen aan de waterkwaliteitseisen uit de Kaderrichtlijn Water. Het hoogheemraadschap werkt hieraan samen met o.a. de agrarische sector.
- De luchtkwaliteit dichtbij wegen is slecht door stikstofdioxide en fijnstof.
- Vernatting van de veenbodem door verhogen van het waterpeil* kan veenoxidatie* en bodemdaling* stoppen, en daarmee ook de CO₂ uitstoot. Dit betekent wel dat er samen met vooral melkveehouderijen gezocht moet worden naar andere manieren van boeren.
- Inwoners en ondernemers maken zich zorgen over het herstellen van de gevolgen van droogte voor funderingen van huizen en gebouwen.

AANBEVELINGEN

- Ondersteun bij het opschalen van succesvolle experimenten die vanuit de Regio Deal worden uitgevoerd om bodemdaling* te stoppen.
- Ondersteun maatregelen die zowel de waterkwaliteit van rivieren, kanalen en watergangen als de natuur langs en in de buurt van deze wateren versterken. Bijvoorbeeld met subsidies.
- Verbeter de luchtkwaliteit rondom autowegen door het gebruik van elektrische (deel)mobiliteit* aan te moedigen en het gebruik van de fiets van en naar het buitengebied aantrekkelijker te maken.
- Onderzoek waar en hoe bij veel neerslag zoetwater opgeslagen kan worden voor gebruik in drogere tijden.

Landschap en

cultuurhistorie



Belangrijkste resultaten

- Het landschap zal ook de komende jaren blijven veranderen door de opwek van duurzame energie, waterberging, woningbouw, en meer. Inwoners maken zich zorgen om deze veranderingen en wat dit met het landschap doet.
- Ruim 60% van de ondervraagden vindt dat het buitengebied te veel onder druk staat van woningbouw en beschermd zou moeten worden.
- Ruim 70% vindt dat de verschillende functies zoals natuur, landbouw en recreatie prima samengaan.
- 76% vindt het belangrijk dat cultuur en erfgoed buiten beleefbaarder wordt gemaakt, zoals de sierteelt in Boskoop, de Molenviergang in Aarlanderveen en de Romeinse Limes route.

AANBEVELINGEN

- Benut de landschapsbiografie* als hulpmiddel bij nieuwe gebiedsontwikkelingen in het buitengebied. Zo kan worden voorkomen dat het landschap van de toekomst de mogelijk ongewenste optelsom is van heel veel verschillende wensen en ruimtelijke ingrepen.
- Breng samen met lokale kenners, waaronder inwoners, per deelgebied de landschappelijke kwaliteiten in beeld. Uitgangspunt daarbij is dat het landschap altijd in verandering is geweest en ook in de toekomst zal veranderen.
- Benut de kennis en kunde van boeren en geef boeren een belangrijke rol in het onderhoud van het landschap en het beheer van de bodem. Geef hun hiervoor een eerlijke vergoeding.

Landschap in verandering
 Toerisme dat past bij het landschap
 Zorgen om effecten woningbouw
 NIMBY (not in my backyard)
 Wat is een groen en open landschap?
 Boeren als beheerders van het landschap



Duurzame energie

Veel plannen nog deels in de maak (TVW*, RES*, RSW*)
 Verduurzamen huizen en bedrijven
 Discussie windmolens
 Nieuw verdienmodel boeren
 Weinig ruimte op het elektriciteitsnet
 Zon op dak

AANBEVELINGEN

- Besteed ook in het buitengebied nog meer aandacht aan energiebesparing: isolatie, terugwinnen van energie, mobiliteit verminderen of efficiënter en collectiever organiseren.
- Benut en verspreid de adviezen van de GGD die gaan over de gevolgen van energiematregelen op de gezondheid, bijvoorbeeld over goede ventilatie na isolatie.
- Betrek inwoners zo vroeg mogelijk in de plannen voor duurzame energie en schep eerlijke en haalbare verwachtingen.
- Help inwoners bij het opzetten van een Local Energy Community. Benut daarbij het voorbeeldproject Zonnepark ITC in Hazerswoude-Dorp.
- Onderzoek samen met de agrarische sector de mogelijkheden voor kleine windturbines.
- Ondersteun inwoners in het buitengebied bij het vinden van een duurzame warmteoplossing voor hun woning, bijvoorbeeld met informatiebijeenkomsten en subsidies.
- Stel duidelijke regels op over zon- en wind op agrarische bedrijven, zodat boeren weten hoe ze een bijdrage kunnen leveren aan de energietransitie.

Belangrijkste resultaten

- 25% van de ondernemers in de enquête zou een groot zonnepark of windmolen(s) willen realiseren op eigen terrein. Bijvoorbeeld samen met andere mensen in het gebied.
- Inwoners maken zich (grote) zorgen over grote windmolens in het buitengebied. Ze zien het als een bedreiging van het landschap en de rust.
- Inwoners in het buitengebied zijn al actief bezig om hun eigen huis duurzamer te maken door isolatie en zonnepanelen.
- In veel gebieden zijn de elektriciteitsnetten nu nog niet voorbereid op het vervoer van de opgewekte energie. Door de groei van zowel de vraag als het aanbod van energie zullen aanpassingen aan het elektriciteitsnet nodig zijn.



Klimaatadaptatie*

AANBEVELINGEN

- Zorg bij inwoners van het buitengebied voor meer bekendheid van de risico's en schadeposten door klimaatverandering. Geef inwoners en ondernemers advies over wat ze kunnen doen om dat te voorkomen.
- Koppel het uitvoeren van maatregelen voor klimaatadaptatie aan bestaande onderhoud- en beheerprogramma's van de gemeente.
- Onderzoek met inwoners en ondernemers van het buitengebied hoe zij meer betrokken kunnen worden om het gebied weerbaarder maken tegen de gevolgen van klimaatverandering.

Belangrijkste resultaten

- Inwoners en ondernemers zijn zich bewust van klimaatverandering, omdat ze zelf last hebben gehad van droogte of wateroverlast.
- Inwoners, maar vooral ondernemers hebben echter nog onvoldoende kennis om de juiste klimaatmaatregelen te nemen. Er zijn in het buitengebied grote zorgen over de betaalbaarheid van oplossingen voor deze problemen.
- Ondernemers vinden dat het klimaatadaptief inrichten van de leefomgeving iets is om samen met de gemeente op te pakken.
- Zoetwater wordt in de toekomst schaarser. Ook Alphen aan den Rijn zal daarom het overschot van zoetwater in nattere periodes ergens op moeten slaan voor gebruik in droge tijden.
- De toekomst van de sierteeltsector staat onder druk van verwachte extremen in neerslag en droogte. In Boskoop is het nodig om meer maatregelen te treffen dan in de rest van het buitengebied. Een klimaatadaptatieplan voor de sector is er nog niet, maar in de Economische Strategische Visie 2025 spreekt de Greenport regio Boskoop wel de ambitie uit om de sector klimaatbestendiger te maken.
- De overstap naar alternatieve teelten of bedrijfsvoering, is vanuit bestemmingsplannen niet altijd mogelijk. Dit maakt het voor agrariërs en andere voorlopers op dit moment onaantrekkelijk om deze stap te nemen.

Onvoldoende kennis, maar groeiend bewustzijn
 Sierteelt extra kwetsbaar Zorgen om betaalbaarheid
 Meer kans op droogte en meer kans op wateroverlast
 Tekort aan zoetwater dreigt

Natuur en

biodiversiteit*



Biodiversiteit onder druk
 Weidevogels
 Duidelijk actieplan nodig
 Samen met boeren

Groene verbindingen
 tussen stad en buitengebied

*"Goed natuurbeleid is goed boerenbeleid!
 Boeren kunnen het als geen ander, maar moeten er eerlijk
 voor worden betaald (dus niet alleen via de melk)."*

(inwoner buitengebied Aarlanderveen)

Belangrijkste resultaten

- De biodiversiteit* in het buitengebied van Alphen aan den Rijn is onvoldoende en gaat zonder ingrijpen verder achteruit.
- De gemeente geeft in verschillende visies en programma's aan het versterken van de biodiversiteit en natuur belangrijk te vinden. Er zijn alleen nog geen concrete actieplannen.
- Op dit moment is er geen beleid waarin duidelijk de doelen beschreven staan voor het versterken van natuur en biodiversiteit in het buitengebied.
- Een aantal inwoners van de gemeente ziet de uitgestrekte landschappen van graslanden met grazend vee ook als natuur. Daarmee is wat mensen zien als natuur niet perse van grote ecologische waarde.

AANBEVELINGEN

- Kom tot een vernieuwd plan voor groen in de openbare ruimte (groenbeleidsplan) waarin, naast de stad en de dorpen, ook het buitengebied een rol speelt.
- Maak in samenwerking met natuurclubs en boeren een actieplan om de biodiversiteit en natuur in het buitengebied te vergroten en te versterken.
- Start met het meten van biodiversiteitsherstel.
- Ga in gesprek met niet-agrarische bedrijven in het buitengebied over hoe ook zij een bijdrage kunnen leveren aan het versterken van de biodiversiteit van het buitengebied.

Deelgebieden

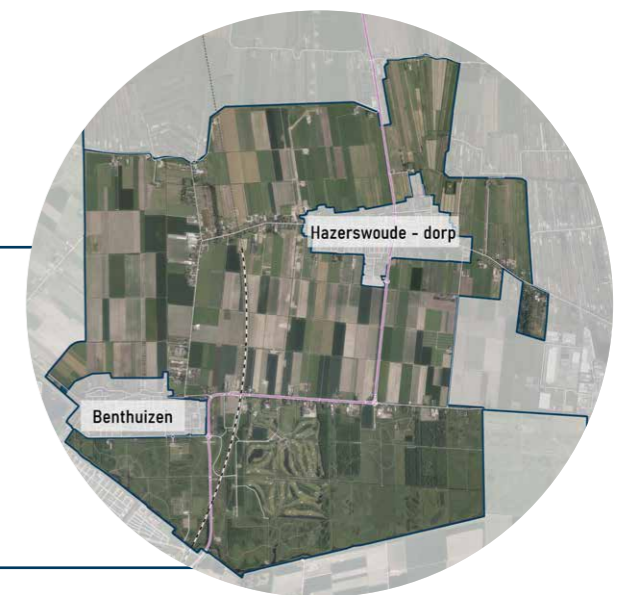
Hondsdijkse en Lagewaardse polders



BUITENGEBIED IN CIJFERS

- ca. 140 inwoners
- ca. 55 huishoudens
- meer dan de helft van de inwoners is ouder dan 45 jaar
- gemiddelde WOZ waarde €350.000
- gemiddeld inkomen huishouden* €80.000

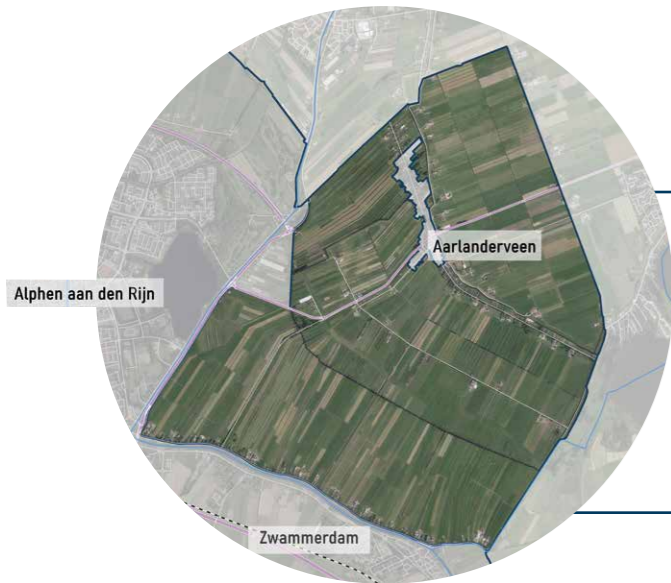
Polder de Noordplas (incl. het Bentwoud)



BUITENGEBIED IN CIJFERS

- ca. 585 inwoners
- ca. 175 huishoudens
- hier wonen relatief veel jonge gezinnen
- gemiddelde WOZ waarde €426.000
- gemiddeld inkomen huishouden* €74.000

Het kroonjuweel Aarlanderveen



BUITENGEBIED IN CIJFERS

- ca. 590 inwoners
- ca. 220 huishoudens
- relatief veel inwoners zijn ouder dan 45 jaar
- gemiddelde WOZ-waarde €434.000
- gemiddeld inkomen huishouden* €76.000

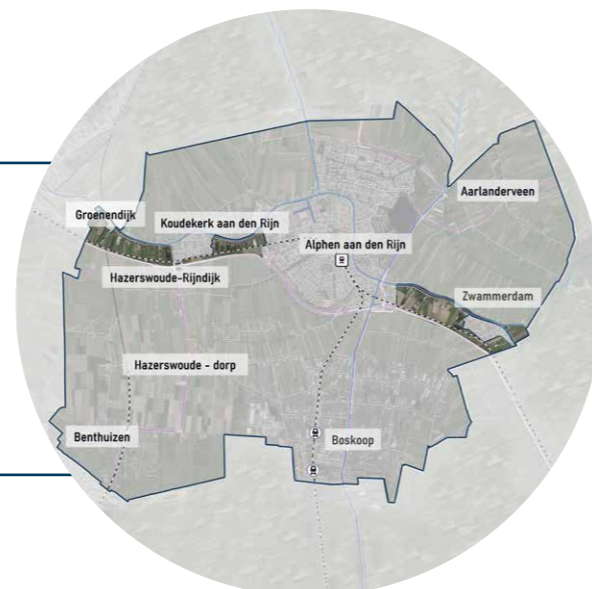
Boom- en sierteeltgebied



BUITENGEBIED IN CIJFERS

- ca. 1660 inwoners
- ca. 535 huishoudens
- hier wonen relatief veel jonge gezinnen
- gemiddelde WOZ waarde €400.000
- gemiddeld inkomen* €73.000

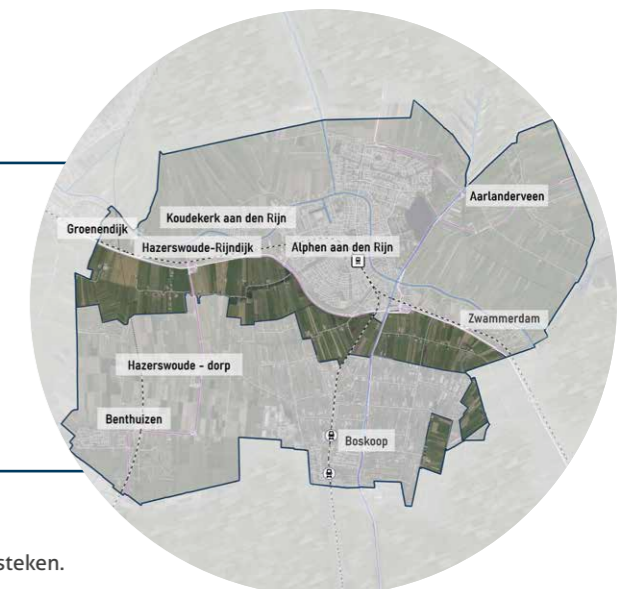
Oude Rijn - N11 Zone



BUITENGEBIED IN CIJFERS

- ca. 400 inwoners
- ca. 165 huishoudens
- relatief veel inwoners zijn ouder dan 65 jaar
- gemiddelde WOZ waarde €365.000
- gemiddeld inkomen huishouden* €63.000

Veenweide N11-Zuid



BUITENGEBIED IN CIJFERS

- ca. 335 inwoners
- ca. 70 huishoudens
- hier wonen relatief weinig gezinnen
- gemiddelde WOZ-waarde €402.000,-
- gemiddeld inkomen huishouden* €83.000,-

* Deze cijfers voor het buitengebied kunnen een vertekend beeld geven.

Er is namelijk bekend dat boeren veel van hun bruto-inkomen weer in het bedrijf steken.

Hondsdijkse en Lagewaardse polders

De Hondsdijkse en Lagewaardse polders liggen in het noordwesten van de gemeente Alphen aan den Rijn en bestaat uit veen- als rivierkleigronden. Landbouw is een belangrijk onderdeel van het landschap. Het gebied is te herkennen aan het groene, weidse landschap. Dit is het stilste deelgebied van het buitengebied van Alphen aan den Rijn. Inwoners vinden het hier prettig wonen en willen het landschap ook in de toekomst behouden. Er is in de afgelopen jaren weinig gebouwd in en rondom Koudekerk aan den Rijn. Veel jonge mensen trekken weg, het inwoneraantal daalt en er is vergrijzing*. Door schaalvergroting in de landbouw is ook het aantal boerenbedrijven afgenomen.



mobiliteit en
bereikbaarheid



recreatie en
toerisme



natuur en
biodiversiteit

Belangrijkste resultaten van het onderzoek

Het landschap in de Hondsdijkse en Lagewaardse polders is al 400 jaar oud. Deelnemers van het onderzoek benoemen dat de schoonheid van de weidse stille polders een belangrijke kwaliteit van het gebied is. Ze zien dat er veranderingen op het gebied afkomen, zoals veranderingen in de landbouw en de energietransitie en vinden dat het landschap beschermd moet worden.

In dit gebied staan geen grote recreatievoorzieningen, velden met zonnepanelen of grote windmolens gepland. Landbouw waarbij de natuur meer ruimte krijgt en kleine vormen van recreatie, zoals slapen bij de boer of een theetuin, hebben de toekomst in dit gebied. Deelnemers aan het onderzoek zien deze richting als positief maar zijn ook kritisch. De boerenbedrijven in het gebied zijn nog vooral traditioneel ingericht. Boeren willen meegaan in de visie van de gemeente maar missen de financiële prikkel om een nieuwe bedrijfstak zoals recreatie aan te bieden. Op dit moment is het recreatieve aanbod in deze polders nog klein. Deelnemers van het onderzoek zien wel mogelijkheden in bijvoorbeeld het verhuren van kano's of kamperen bij de boer.

Om meer toeristen en dagjesmensen aan te trekken zijn ook verbeteringen aan wandel- en fietspaden nodig. Fietsen en wandelen zijn geschikte manieren om van het landschap te genieten zonder dat dit verstoord wordt. Uit het onderzoek komt naar voren dat de voorkeur hierbij uitgaat naar vrijliggende fietspaden en nieuwe fietsroutes. Op die manier ontstaan er zo weinig mogelijk onveilige situaties met landbouwverkeer. Ook noemen deelnemers dat de fietsroute langs de Oude Rijn moet worden verbreed.

Uit het onderzoek komt ook naar voren dat boeren en inwoners graag willen bijdragen aan het verbeteren van de biodiversiteit in het gebied. Men vindt wel dat dit niet uit eigen zak hoeft te worden betaald. Boeren komen door gestelde eisen nu vaak niet in aanmerking voor subsidies van de provincie. De gemeente kan hier ondersteuning bieden. Boeren kunnen dan bijvoorbeeld de slootkanten op een duurzame manier beheren. Ook het aanplanten van (meer) bloemstroken langs bermen en randen van akkers kan bijdragen aan een betere biodiversiteit. Dit maakt het gebied ook aantrekkelijker voor bezoekers.

“Jammer dat agrarisch natuurbeheer niet wordt vergoed in de Hondsdijkse en Lagewaardse polders. Boeren moeten dit nu voor eigen rekening doen.”

(deelnemer gebiedsatelier
Hondsdijkse en Lagewaardse polders)

Er zullen altijd ontwikkeling en zijn en als dingen moeten veranderen, doe het dan samen. Blijf in gesprek met elkaar. Misschien ontstaat er dan wel iets moois.”

(deelnemer gebiedsatelier
Hondsdijkse en Lagewaardse polders)

AANBEVELINGEN

- Betrek inwoners en ondernemers bij grote veranderingen in het gebruik van de ruimte zodat hun ideeën en kennis over het gebied de plannen beter kunnen maken.
- Ondersteun en stimuleer boeren en inwoners om bij te dragen aan het versterken van de biodiversiteit*.
- Onderzoek waar de veiligheid van fietsers kan worden verbeterd door de aanleg van vrijliggende fietspaden.
- Benut de kennis en inzet van vrijwilligers en stichtingen, zoals Landschappelijk Lint Lagewaard of het vroegere Land van Wijk en Wouden, bij het maken en uitvoeren van plannen voor meer natuur en recreatie. Steun hen financieel waar mogelijk.
- Ga in gesprek met (agrarisch) ondernemers om kleine vormen van recreatie aan te bieden in het gebied. Bij boerenbedrijven kan dit samengaan met coaching en gesprekken over de toekomst en opvolging van het bedrijf.
- Herstel de polderdag in ere: een dag waarop boeren hun bedrijf openstellen voor publiek.

Het kroonjuweel Aarlanderveen

Het buitengebied rondom Aarlanderveen is dé definitie van in het Groene Hart.

Koeien, weidse graslanden en historische molens, je vindt het er allemaal.

De vier molens van de Molenviergang zijn uniek omdat ze nog steeds zonder hulpbemaling de polder bemalen. Een deel van dit gebied is een stiltegebied*. Door het waardevolle en unieke karakter heeft het gebied van de provincie Zuid-Holland de naam 'kroonjuweel' gekregen. Inwoners zijn dan ook erg trots op dit landschap. In de omgeving kan men fietsen, wandelen, kanoën, weidevogels kijken of één van de molens bezoeken. Inwoners noemen het gebied groen, rustig, ruimtelijk.



landbouw en
bedrijvigheid



recreatie
en toerisme



mobiliteit en
bereikbaarheid

Belangrijkste resultaten van het onderzoek

Melkveehouderijen zijn in dit gebied van oudsher een belangrijk onderdeel van het landschap. Uit het onderzoek komt naar voren dat boeren in het gebied onzeker zijn over hoe de toekomst van hun bedrijf eruitziet. Vergrijzing* is een grote uitdaging in dit gebied. Een derde van de boeren in het gebied is ouder dan 65 jaar en veel boeren hebben nog geen opvolger. Als dit soort bedrijven stoppen en er komt geen opvolger, kan dat gevolgen hebben voor het geliefde veenweide landschap. Ook bodemdaling en de opgave om stikstofuitstoot te verminderen, maken het een uitdaging om op dezelfde manier te blijven boeren. Het aantrekken van jonge boeren om bedrijven over te nemen of op te starten en te verduurzamen is een belangrijke uitdaging, maar ook een mogelijke oplossing.

Uit het onderzoek blijkt dat een groot deel van de boeren op zoek is naar extra bronnen van inkomsten. Op een aantal boerenerven in het gebied is het al mogelijk om bijvoorbeeld een kano te huren of te overnachten. Ook het beheren van natuur tegen vergoeding wordt door deelnemers aan het onderzoek genoemd als een mogelijke bron van extra inkomen.

Boeren geven aan behoefte te hebben aan kennis en goede voorbeelden om een toekomstplan te kunnen maken. Ook is er behoefte aan eerlijke en duidelijke regels over wat wel en niet kan. Het is fijn als er door de gemeente met hen wordt meegedacht om nieuwe bedrijfsplannen mogelijk te maken. Boeren die willen vernieuwen of een extra inkomstenbron willen opzetten, lopen regelmatig vast in de huidige regels. Er leeft in het gebied veel weerstand tegen elektrische windmolens. Na verkeersdrukke, wordt in de ansichtkaarten zorgen over windmolens (29%) het meest genoemd.

Bijna 47% van de enquête respondenten heeft al zonnepanelen en 64% is al bezig met het verduurzamen van de eigen woning. 37% wil als eerste duurzaamheidsmaatregelen aan zijn of haar huis nemen als geld geen bezwaar zou zijn. Dit gebied scoort daarmee hoger dan gemiddeld ten opzichte van de andere deelgebieden.

Deelnemers van het onderzoek vinden het een goed idee om meer mensen te laten genieten van het prachtige landschap van dit deelgebied. Wel maken zij zich zorgen over de extra drukke in het verkeer die dat met zich meebrengt. Voor het aantrekken van toeristen en dagjesmensen is het daarom belangrijk om bestaande fiets- en wandelroutes veiliger te maken.

“Het stikstofprobleem biedt ook kansen voor boeren, door coöperatief vanuit het gebied oplossingen aan te dragen.”

(deelnemer gebiedsatelier Aarlanderveen)

“De prachtige polders, de mooie vergezichten, rust en ruimte.”

(inwoner buitengebied Aarlanderveen)



AANBEVELINGEN

- Maak regels en beleid die aansluiten bij de ambitie van gemeente en ondernemers om minder intensief te gaan boeren en nieuwe bedrijfstakken te starten.
- Stel samen met inwoners en ondernemers een ontwikkelplan op voor de recreatieve ontwikkeling van het gebied. Neem hierin ook mee hoe de bereikbaarheid van het gebied kan worden verbeterd zónder toename van autoverkeer.
- Breng boeren bij elkaar die toekomst zien in het combineren van natuur en landbouw. Zo kunnen ze van elkaar leren en kennis delen.
- Onderzoek hoe inwoners in het buitengebied van Aarlanderveen het beste ondersteund kunnen worden in het verduurzamen van hun woning.
- Benoem een gemeentelijk aanspreekpunt waar inwoners en ondernemers naar toe kunnen bellen/mailen bij vragen, ideeën en kansen die ze zien om hun Kroonjuweel nog mooier te maken. Er zit bij een aantal partijen in het gebied veel energie en ondernemingszin. Benut dat!
- Onderzoek waar de veiligheid op fietspaden kan worden verbeterd.

Oude Rijn - N11 Zone

Het buitengebied tussen de Oude Rijn en de N11 is een langgerekt en divers gebied dat wordt onderbroken door de kernen van Hazerswoude-Rijndijk, Alphen-stad, Zwammerdam en het buurtschap Groenendijk. Ooit was deze zone de grens van het Romeinse Rijk: de Limes-lijn. Tegenwoordig is het gebied te herkennen aan de klassieke lintbebouwing langs de Oude Rijn. Hier en daar biedt een onderbreking tussen de gebouwen een doorkijk richting de Rijn en het groene weidelandschap. Dit deelgebied heeft een hogere bevolkingsdichtheid dan de rest van het buitengebied van Alphen aan den Rijn.



mobiliteit en
bereikbaarheid



duurzame
energie



sociale kwaliteit
en leefbaarheid

Belangrijkste resultaten van het onderzoek

'Wonen in het groen, en toch midden in de Randstad' komt in het onderzoek voren als één van de pluspunten van dit deelgebied. Veel inwoners kijken vanuit de achtertuin uit op een groen weidelandschap of wonen direct aan de Oude Rijn. Tegelijkertijd zijn Alphen-stad maar ook grotere steden als Leiden en Den Haag snel te bereiken.

De vraag naar extra woningen en bedrijven groeit in dit gebied. Deelnemers van het onderzoek maken zich zorgen dat extra woningen bouwen ten koste zal gaan van de groene open ruimte die nog over is. Ze zien vooral mogelijkheden voor nieuwbouw op verlaten bedrijventerreinen langs de Oude Rijn. Deelnemers geven daarbij aan dat er behoefte is aan duidelijkheid vanuit de gemeente over hoe zij het landschap en het uitzicht daarop gaat beschermen.

In het gebied zijn voldoende mogelijkheden voor recreatie. De gemeente en deelnemers aan het onderzoek zijn het eens dat hiervoor geen nieuwe grote locaties nodig zijn. Wel komt uit het onderzoek naar voren dat de Limes-lijn meer onder de aandacht kan worden gebracht bij toeristen. Dit kan worden gecombineerd met verbeteringen aan wandel- en fietspaden, bijvoorbeeld door het aanleggen van rust- en uitkijplekken langs deze routes.

Ondanks eerdere aandacht vanuit de gemeente, laat het onderzoek daarnaast zien dat inwoners in dit gebied nog steeds verkeersoverlast ervaren. Dit geldt met name voor de Rijndijk en Steekterweg. Er wordt hard gereden en vooral geluidsoverlast door motoren leidt tot ergernis en zorgen bij deelnemers van het onderzoek.

Deelnemers van het onderzoek vinden dat het opwekken van duurzame energie in dit gebied het best kan worden opgelost met zonnepanelen op daken. De helft van hen heeft al zonnepanelen op hun eigen dak liggen. Resultaten laten verder zien dat er in het gebied weerstand is tegen de aanleg van grote windmolens of velden met zonnepanelen. Ten zuiden van het gebied (in deelgebied Veenweide N11-Zuid) staan langs de N11 al vier grote windmolens. Deelnemers van het onderzoek vragen zich af wat de komst van extra windmolens zal doen met hun uitzicht, woonplezier en gezondheid.

Tegelijkertijd laten resultaten van een vragenlijst onder inwoners zien dat 1 op de 5 deelnemers open staat om de opwek van duurzame energie samen met andere inwoners of lokale ondernemers te organiseren. Verschillende boeren geven in het onderzoek aan dit als een interessante extra bron van inkomsten te zien.

**"Er is nog cohesie
in het buitengebied:
gedeelde herinneringen aan
gebeurtenissen of mensen."**

(inwoner buitengebied Zwammerdam)

**"Hou het groene hart groen!
Geen zonneweides of windmolens."**

(Inwoner buitengebied Hazerswoude-Rijndijk)

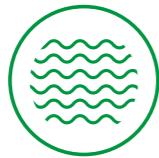


AANBEVELINGEN

- Betrek inwoners bij het thema duurzame energie.
- Inwoners snappen de noodzaak maar willen niet dat hen wat wordt opgelegd. Inwoners denken graag mee over waar windturbines en zonnenvelden geplaatst moeten worden.
- Ondersteun de inwoners en ondernemers die interesse hebben in het samen opwekken van duurzame energie. Bijvoorbeeld door hen met elkaar in contact te brengen en mee te denken in de plannen. Hierbij is het belangrijk om ook minder enthousiaste inwoners goed op de hoogte te houden en te betrekken.
- Focus op het verminderen van verkeersoverlast op de Rijndijk en Steekterweg. Bijvoorbeeld door te onderzoeken of het aanpassen van de weginrichting en het weren van doorgaand verkeer een oplossing is.
- Verbeter de wandel- en fietspaden langs de Limes-lijn. Het wordt breed gedeeld dat de Limes-lijn meer aandacht verdient als bezienswaardigheid.
- De gemeente kan lokale ondernemers en vrijwilligersorganisaties stimuleren om hier plannen voor te bedenken en door hen te ondersteunen in de uitvoering.

Polder de Noordplas (incl. het Bentwoud)

Dit deelgebied bestaat uit twee delen: Het agrarische noorden van Polder de Noordplas en het recreatieve zuiden, het Bentwoud. Polder de Noordplas is een droogmakerij, waar de landbouw vooral gericht is op akkerbouw. De noordrand van het gebied bestaat ook uit grasland voor de melkveehouderij. Door de kleibodem is de polder vruchtbaar en is deze verkaveld tot grote percelen. Het Bentwoud heeft een hele andere uitstraling. Dit jonge bos bestond vroeger uit akkers maar is omgevormd naar nieuwe natuur. Polder de Noordplas is voor een groot deel stiltegebied*.



klimaatadaptatie



landbouw en bedrijvigheid



recreatie en toerisme

Belangrijkste resultaten van het onderzoek

Inwoners van het gebied zijn trots op waar ze wonen door het open, rustige en landelijke karakter. De natuur en groene omgeving vinden ze erg prettig. Inwoners in dit gebied zijn jonger dan gemiddeld vergeleken met de andere buitengebieden van de gemeente. In de afgelopen jaren zijn er ook meer mensen vanuit de Randstad komen wonen.

Een belangrijke uitdaging voor het gebied is de ontwikkeling van de randen van het Bentwoud. De ruimte die vrijkomt door vertrek van (boeren)bedrijven wordt ingevuld met plannen voor dagrecreatie en overnachtingsmogelijkheden. Deelnemers van het onderzoek zijn hier positief over. Het biedt kansen aan lokale ondernemers. Het ontbreken van goede nutsvoorzieningen maakt het voor ondernemers wel minder aantrekkelijk om hier te starten. Ook vonden een aantal ondernemers in dit deelgebied dat het nog niet duidelijk is welke regels de gemeente stelt bij het aanbieden van overnachtingsmogelijkheden.

De ambities voor het ontwikkelen van nieuwe natuur in het Bentwoud zijn hoog. De gemeente combineert dit met plannen om ook de biodiversiteit* in de rest van Polder de Noordplas te versterken. Boeren die deelnemen aan het onderzoek geven aan dat op dit moment nog onduidelijk is wat hierin van hen wordt verwacht. Daarnaast wordt het Bentwoud genoemd als kansrijk gebied voor het opslaan van water, het tegengaan van verzilting* en het verbeteren van de waterkwaliteit. Op dit moment is nog niet duidelijk hoe dit precies handen en voeten gaat krijgen.

Problemen met verkeer is de tweede grote uitdaging voor dit gebied. Drie veelgenoemde problemen zijn: onveilige fietspaden, landbouwverkeer door de dorpen en sluipverkeer vanuit de regio. Deelnemers van het onderzoek ervaren de bereikbaarheid van het dorp Benthuizen als slecht en de Hoogeveenseweg is erg druk. Inwoners zien het verbeteren van fietsroutes en het zorgen voor alternatieve routes naar Boskoop en Zoetermeer als mogelijke oplossing.

De toekomst van de landbouw in het gebied is de derde belangrijke uitdaging. Veel boeren zien in dat verandering in de traditionele akkerbouw nodig is om ook in de toekomst hier nog een boterham mee te kunnen verdienen. Op dit moment hebben de boeren in het gebied nog weinig last van problemen veroorzaakt door klimaatverandering, zoals verzilting* en droogte. De verwachting is wel dat dit in de toekomst voor problemen gaat zorgen. Er zijn nog maar weinig boeren bezig met nieuwe vormen van akkerbouw zoals het telen van andere gewassen die beter tegen droogte kunnen.

“Wonen in het buitengebied heeft alle voordelen van rust en ruimte, maar je kan ook met burens te maken krijgen die daar hun bedrijf runnen. Die ruimte moet er altijd zijn en blijven.”

(inwoner Hazerswoude-Dorp)

“Ik ben trots op dit gebied omdat jonge creatieve tuinders en boeren aan wandelaars en fietsers de mogelijkheid bieden te genieten van prachtige natuur, koeien en schapen in de wei en mooie uitzichten.”

(inwoner buitengebied Benthuizen)



AANBEVELINGEN

- Maak samen met de boeren in het gebied plannen om de biodiversiteit* in het gebied te verbeteren. Boeren krijgen daardoor duidelijkheid hoe zij een bijdrage kunnen leveren aan de aanwezigheid van verschillende soorten insecten en planten.
- Stimuleer de opwek van duurzame energie voor zon op dak bij boeren. Geef duidelijkheid over de regels voor duurzame energieprojecten zoals de aanleg van kleine windmolens op boerenerven.
- Bied agrariërs kennis en inspiratie aan over het verbouwen van nieuwe teelten en kringlooplandbouw*, zodat het gebied beter is voorbereid op de verwachte droogte en verzilting*.

Boom- en sierteeltgebied

Het waterrijke landschap van het boom- en sierteeltgebied in Boskoop is uniek. Boskoop staat wereldwijd bekend als het centrum voor het kweken en verhandelen van vaste planten en bomen. Er zijn veel ondernemers gevestigd, vaak familiebedrijven. Zij vormen het hart van de economie in het gebied. De sierteeltsector werkt al jaren samen met de gemeente onder de naam "Greenport regio Boskoop". Dit gebeurt zowel op het vlak van bedrijfsvoering als op het gebied van milieu en aanpassing aan klimaatverandering.



circulaire economie



mobiliteit en bereikbaarheid



klimaatadaptatie

Belangrijkste resultaten van het onderzoek

Boskoop wordt genoemd als de meest veelzijdige locatie voor (boom)sierteelt van de wereld. Vooral buiten het vakgebied kan daar nog veel meer bekendheid aan gegeven worden. De Greenport stelt dat het aanbieden van recreatie daarin een belangrijke rol kan spelen. Deelnemers van het onderzoek zijn het hiermee eens. Wel benoemen zij dat de verdere ontwikkeling van recreatie in het gebied meer regie vraagt vanuit de gemeente. Daarnaast komt naar voren dat ondernemers nog niet allemaal staan te popelen om recreatie als nieuwe bedrijfstak op te zetten. Veel van de recreatieve initiatieven in het gebied draaien nu nog op vrijwilligers.

Een belangrijk punt van aandacht in het gebied is de waterhuishouding. Extremer weer als gevolg van klimaatverandering vormt hiervoor een bedreiging. Bij piekbuien is het waterpeil* snel te hoog en bij droogte is er kans op een tekort aan gietwater van voldoende kwaliteit. De hoosbui in 2018 toonde aan dat zelfs na alle maatregelen die in de watergebiedsplannen zijn uitgevoerd, het nodig blijft op te letten. Deelnemers van het onderzoek noemen het ITC/PCT-terrein als voorbeeld waar wateroverlast nog aangepakt moet worden.

Een andere uitdaging voor het gebied is de bereikbaarheid. Bedrijven in het gebied zijn erg afhankelijk van het wegennet. De Gouwe is de levensader van dit deelgebied, maar vormt ook een barrière voor de verdere ontwikkeling ervan. De oude hefbrug is op dit moment de enige verbinding tussen de oevers van de Gouwe. Gemiddeld staat deze zo'n 35 keer per dag open. Veel deelnemers van het onderzoek benoemen dan ook dat de infrastructuur in het gebied moet worden verbeterd. Er bestaat echter nog geen consensus over hoe dit probleem opgelost moet worden.

Naast wegen komt ook het energienetwerk in het gebied naar voren als knelpunt. Door middel van maatwerk wordt gekeken naar de mogelijkheden voor tijdelijke verhoging van de capaciteit. Kansen voor de opwek van wind- en zonne-energie zijn er in de omgeving van Boskoop op het ITC/PCT-terrein en in de richting van het Bentwoud. Telers geven aan dat ruimte op eigen grond beperkt is. Wel kijkt een aantal van hen naar zonnepanelen op bedrijfsdaken. Ook lopen er elders in het land proeven met het telen onder een scherm met zonnepanelen, wat wellicht kansen biedt voor Boskoop. Uit het onderzoek komt naar voren dat er behoefte is onder telers om meer kennis uit te wisselen over de opwek van duurzame energie.

Daarnaast wordt ook in de boomkwekerij gekeken naar hoe er gewerkt kan worden richting de circulaire economie* en een meer kringloopgedreven boomteelt. Van oudsher worden er veel teeltbenodigdheden (meststoffen, aanvulgrond, potten) van heinde en verre het gebied ingebracht. Er wordt onderzocht hoe deze producten van dichterbij kunnen worden aangeleverd. Voorbeelden zijn onderzoek naar hergebruik van baggerslib als aanvulgrond/meststof (wat vroeger gemeengoed was) en het gebruiken van stal-mest van nabijgelegen melkveehouderijen.

"Centraal gelegen met steden op redelijke afstand, maar toch wonen in een groenrijk en landelijk gebied."

(inwoner buitengebied Boskoop)

"Ik maak me zorgen over de komst van grote windmolens, luide motorrijders op de N207 tussen Boskoop en Alphen en de zeer smalle wegen rond de Otweg in Boskoop."

(inwoner buitengebied Boskoop)

AANBEVELINGEN

- Moedig ondernemers aan om hun bedrijven duurzamer te maken. Ondernemers in het gebied zijn erg innovatief. Help hen door mogelijkheden te bieden om te kunnen experimenteren met nieuwe vormen van sierteelt.
- Ondersteun ondernemers in hun behoefte om meer kennis uit te wisselen over de opwek van duurzame energie.
- Organiseer een evenement voor ondernemers om kennis uit te kunnen wisselen over circulair omgaan met grondstoffen en afval.
- Plant Boskoopse producten, zoals gekweekte bomen en planten, als visitekaartje door heel Alphen aan den Rijn om inwoners in dorpskernen en de stad te beschermen tegen hitte en extreme regenval.
- Blijf inzetten op gebiedsmarketing voor het sierteeltgebied. Combineer dit met meer mogelijkheden voor recreatie in het gebied, bijvoorbeeld aansluitend op de "open kwekerij dagen".

Veenweide N11-Zuid

Het deelgebied Veenweide N11-Zuid is een groen en open gebied. Het gebied bestaat voor het grootste deel uit veenweide die is ingedeeld in smalle langgerekte percelen. Deze worden vooral gebruikt door melkveehouderijen. Hier en daar zijn nog historische windmolens te vinden. Dit deelgebied is belangrijk voor de natuur in Alphen aan den Rijn. Dit geldt in het bijzonder voor weidevogels. Ook liggen onder andere de beschermde natuurgebieden De Wilck (Natura 2000) en het Zaanse Rietveld in dit deelgebied.



landbouw en
bedrijvigheid



duurzame
energie



recreatie en
toerisme

Belangrijkste resultaten van het onderzoek

Inwoners zijn trots op dit gebied. Ze waarderen hun directe omgeving vanwege het groen en het landelijke en open karakter. De gemeente heeft de wens om het gebied toegankelijker te maken voor mensen vanuit Alphen-stad zodat ook zij van het gebied kunnen genieten. Daarbij wordt gedacht aan het ontwikkelen van locaties voor kleinschalige recreatie. Deelnemers van het onderzoek staan hier positief tegenover, maar inwoners vinden dat het aantrekken van recreanten niet ten koste mag gaan van natuur en de rust in het gebied.

De komst van meer recreanten zorgt mogelijk ook voor meer verkeer op de wegen en fietspaden in het gebied. Dit zorgt voor extra drukte en onveiligheid op de smalle polderwegen. Het moet daarom aantrekkelijker worden gemaakt om het gebied te voet of per fiets te bezoeken. Op die manier laten meer mensen de auto staan en blijft de omgeving veilig, schoon en leefbaar. Deelnemers van het onderzoek geven aan dat er behoefte is aan vrijliggende fiets- en wandelpaden, vooral van en naar Alphen-stad. Op die manier kunnen inwoners het stadscentrum beter bereiken én wordt de natuur in het gebied toegankelijker voor recreanten uit Alphen-stad.

Over de opwek van duurzame energie in het gebied zijn uiteenlopende meningen. Deelnemers zijn het er niet over eens of er in het gebied ruimte moet komen voor de opwek van duurzame energie. Een aantal inwoners en organisaties in het gebied vinden dat het open landschap behouden moet blijven en dat grote windmolens hier niet in passen. Anderen zeggen dat het ook een nieuw verdienmodel zou kunnen worden voor boeren en dat met windmolens het landschap meer openblijft dan met bijvoorbeeld zonneweides.

De aanwezigheid van boerenbedrijven in het gebied speelt een belangrijke rol in het landschap. De landbouw die er nu is in dit gebied staat echter onder druk. Dit komt door zaken als bodemdaling* en klimaatverandering, maar daarnaast hebben agrariërs ook last van de steeds veranderende regels vanuit de overheid. Deelnemers van het onderzoek geven aan dat mogelijkheden voor boeren om hun bedrijf uit te breiden, beperkt zijn in dit gebied. De gemeente probeert boeren daarom te stimuleren om naast landbouw ook op andere manieren geld te verdienen. Zoals hierboven genoemd, lijken initiatieven voor het opwekken van duurzame energie of het aanbieden van kleinschalige recreatie het meest kansrijk. Deelnemende boeren aan dit onderzoek zijn hierover positief, maar geven wel aan dat ze voor het realiseren van deze kansen ondersteuning van de gemeente nodig hebben, bijvoorbeeld om te voorkomen dat iedere boer dezelfde vorm van recreatie gaat aanbieden of door een deel van de investering voor te schieten.

“Verduurzamen kan op heel veel manieren. Juist extensievere bedrijven scoren beter op het vlak van biodiversiteit. Dit pleit voor het behoud van de diversiteit van de bedrijven.”

(deelnemer gebiedsatelier Veenweide N11-Zuid)

“Geen grootschalige recreatie in dit gebied. Ontspannen in een groene omgeving zonder veel toeters en bellen. Gewoon fietsen, wandelen en vogels kijken. De zonsondergang is fenomenaal in het Rietveld! Meer heb je niet nodig.”

(deelnemer gebiedsatelier)

AANBEVELINGEN

- Ga in gesprek met inwoners, ondernemers en maatschappelijke organisaties over de toekomstige inrichting van dit deelgebied. Maak bespreekbaar waar ruimte is voor nieuwe functies op bestaande boerenbedrijven. Kom op basis van deze gesprekken tot een gezamenlijke ontwikkelagenda.
- Pas waar nodig en mogelijk wegen en fietspaden in het gebied aan zodat het gebied veilig en goed bereikbaar is.
- Stimuleer recreanten en toeristen om met de fiets of te voet te komen, zodat de problemen met verkeer niet verder toenemen.
- Stel samen met het gebied een plan op hoe de opwek van duurzame energie samen kan gaan met het versterken van de natuur in het gebied.
- Ga in gesprek met de provincie om het ecologisch maaibeheer langs wegen te verbeteren. Ook zo wordt de natuur versterkt.
- Stel een actieplan op voor het toevoegen en aantrekkelijker maken van wandelroutes van en naar dit deelgebied vanuit Alphen-stad. Dit nodigt uit tot het maken van 'ommetjes'.



Begrippenlijst

Biodiversiteit

De variatie in levende organismen die in een bepaald gebied zijn. Dit gebied kan de Aarde zijn, een continent of zelfs je achtertuin. Het omvat alle dieren, planten en micro-organismen die samenwerken in een ecosysteem. Elk organisme speelt hun eigen specifieke rol daarin.

Biologische landbouw

Biologische landbouw is een manier van voedsel produceren dat de gezondheid van bodems, ecosystemen en mensen ondersteunt en in stand houdt. Het is gebaseerd op ecologische processen, biodiversiteit en natuurlijke kringlopen die passen bij de lokale omstandigheden, in plaats van het gebruik van toevoegingen met nadelige effecten.

Bodemdaling

De bodem van Nederland daalt. Bodemdaling wordt vaak veroorzaakt door menselijk handelen: bijvoorbeeld door het pompen van water uit polders met slappe klei- of veengronden en het winnen van delfstoffen of grondwater.

Circulaire economie

Een circulaire economie is een economisch systeem van gesloten kringlopen waarin grondstoffen, onderdelen en producten hun waarde zo min mogelijk verliezen, hernieuwbare energiebronnen worden gebruikt. Afval bestaat in een volledig circulaire economie niet. Alle resten kunnen we gebruiken voor het maken van een nieuw product.

Klimaatadaptatie

Het klimaat is inmiddels zo sterk veranderd en verandert in zo'n hoog tempo dat we ons moeten aanpassen aan klimaatverandering.

Kringlooplandbouw

Kringlooplandbouw is een vorm van duurzame landbouw. In de kringlooplandbouw gaan de voedingsstoffen die uit de bodem worden gehaald ook weer terug naar de bodem. Dus, de mest van de dieren gaat weer terug naar waar het veevoer groeit. Zo maak je de cirkel rond, en wordt de aarde minder uitgeput.

Landschapsbiografie

De landschapsbiografie beschrijft de kernkwaliteiten van de gemeente. Deze is bedoeld als basis voor de gemeentelijke omgevingsvisie, maar wordt ook voor andere projecten gebruikt.

Leefbaarheid

Hoe aantrekkelijk en/of geschikt een gebied of gemeenschap is om er te wonen, of te werken.

Natuurinclusieve landbouw

Natuurinclusieve landbouw maakt gebruik van wat de natuur op, om en onder het bedrijf te bieden heeft (het 'natuurlijk kapitaal'). Het versterkt de bio-diversiteit op en rond het boerenland en belast de natuur zo min mogelijk.

Regionale Energie Strategie (RES)

Een RES is het document van een regio waarin de afspraken over duurzame energie staan. Alphen aan de Rijn doet mee aan de RES van de regio Holland Rijnland.

Regionale Structuur Warmte (RSW)

Bij iedere RES hoort een Regionale Structuur Warmte (RSW). In de RSW staat beschreven wat de warmtevraag en het aanbod van een regio is en hoe deze warmte het beste verdeeld kan worden binnen de regio.

Sociale kwaliteit

Hoe goed inwoners mee kunnen doen aan het sociale en economische leven van hun gemeenschappen (straat, wijk, dorp, stad).

Stiltegebied

Een stiltegebied is een gebied dat zo stil mogelijk gehouden wordt. In een stiltegebied zijn alleen geluiden toegestaan die nodig zijn om het gebied in stand te houden of te gebruiken. Denk bijvoorbeeld aan het geluid van trekkers en een melkmachine.

Transitievisie Warmte (TVW)

Elke gemeente moet voor eind 2021 een Transitievisie Warmte vaststellen. Met deze Transitievisie maken gemeenten een planning waarin staat wanneer welke wijken of buurten van het aardgas worden afgekoppeld.

Veenoxidatie

Veen dat aan de buitenlucht is blootgesteld, 'verbrandt' langzaam. Dat heet oxideren. Daardoor 'krimpt' de bodem. De veenlaag wordt steeds dunner en verdwijnt.

Vergrijzing

De toename van het aandeel 65-plussers in de totale bevolking.

Verzilting

De toename van het zoutgehalte in de bodem, het grondwater en het oppervlaktewater (rivieren, plassen, beken)

Vrijkomende agrarische bebouwing

Landelijke bedrijfsruimte die leeg komt te staan door stoppende boerenbedrijven.

Waterpeil

Waterpeil is de stand van het water en in Nederland kan men dit kunstmatig beïnvloeden, bijvoorbeeld met gemalen.

“Blijf open en goed communiceren met de bewoners en betrek ze bij beslissingen die hen aangaan!”

(inwoner buitengebied Aarlanderveen)

***Met dank aan het
buitengebied van
Alphen aan den Rijn!***

